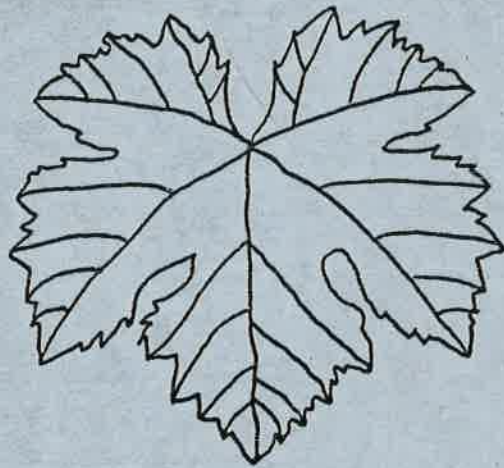


LE CARNASSOIS



BULLETIN

MUNICIPAL

Décembre 1987

N° 5

Le Mot du Maire

Le CARNASSOIS N° 5 est là !! Comme chaque année il sera distribué aux habitants, mais aussi afin de mieux faire connaître notre village et de donner plus d'impact à la publicité, autour de chez nous (350 exemplaires en tout).

Comme d'habitude, le point est fait sur les travaux réalisés dans la commune et sur leur financement. Il est essentiel que chacun sache à quoi sont employés les deniers publics qui n'appartiennent pas aux seuls élus mais à tous et pour lesquels les responsables dignes de ce nom doivent avoir le plus profond respect.

La parole est donnée aux associations du village et à celles du canton qui l'ont souhaité, mais aussi pour mieux savoir quel est leur fonctionnement, aux administrations qui travaillent avec nous (la Poste, cette année, après les pompiers l'an passé).

Vous retrouverez également les rubriques traditionnelles parmi lesquelles un très intéressant article sur les maladies du gibier ainsi que l'histoire de l'Eglise du village...

Merci aux annonceurs publicitaires qui financent la totalité de ce bulletin composé de manière artisanate. Bienvenue aux nouveaux Carnassois qui ont choisi de vivre chez nous et contribuent à développer la population qui s'établit en cette fin 1987 à 250 habitants.

En attendant la Nouvelle Année, je vous adresse au nom du Conseil Municipal et en mon nom propre tous nos voeux de Santé, avant tout, et de Bonheur sur notre petit coin de terre.

A l'An qué vén !

Christophe BOUCHET.

Attention... Travaux !

MAI: Acquisition d'une estrade roulante avec VACQUIERES et SAINTE CROIX DE QUINTILLARGUES coût total 37120 Francs;
Coût pour la commune 1/3 = 12370 Francs TTC

Reconstruction du mur de soutènement rue du four : 17434,20 Francs

JUIN: Travaux de bull et pelle (terrain de foot, ordures): 6048,6 Francs

JUILLET: Curage de fossés : 13698,30 Francs
Remplacement de la débroussailleuse : 5740,58 Francs

SEPTEMBRE: Remplacement portes des écoles et du foyer 9843,60 Francs
(subventionnée à 80% par le Conseil Général).

Travaux de renovation du logement de l'école : Août à Novembre:

-Création accès extérieur	20114,56 Francs
- Remplacement de 2 fermes de la toiture avec isolation de la toiture et divers:	58400,37 Francs
Travaux d'aménagement du logement (reprise complète des enduits et plafonds, carrelage, raccord à l'assainissement)	94078,26 Francs
- Plomberie	13161 Francs
-Menuiserie	18625,35 Francs
-Electricité	12890,63 Francs
Peinture et vitrerie	29637,28 Francs
- Maîtrise d'oeuvre DDE	13827 Francs

Total : 260734,45 Francs

N.B. Les travaux d'aménagement de la Nouvelle Place Publique ne sont pas cités ici car ils ont donné lieu à la diffusion d'un compte rendu spécial avant l'inauguration du 30 MAI.

Le financement a été assuré par:

40883 Francs de TVA récupérable en 1990.

65955 Francs de subvention du Conseil Général en capital (30%)

65955 Francs de subvention du Conseil Général en 15 annuités (30%)

Le solde par un emprunt à 9,50% sur 15 ans auprès de la Caisse d'Epargne provoquant un remboursement annuel de 12000 Francs.

Il faut noter que la TVA et les quinze annuités de subvention ne rentreront pas tout de suite dans les caisses municipales et que donc, les fonds de la commune assureront le relais momentané .

Cet appartement sera loué 1600 Francs par mois soit 19200 Francs par an. On voit donc que dès la première année cette opération est bénéficiaire pour la commune, qui, de plus a ainsi réhabilité un logement.

Gros travaux envisagés pour 1988:

Regoudronnage des : chemins du Jeu

chemin du Mas du Lait,

Rue Gaston CHATAL,

Rue du Chateau,

Impasse du Saint-Sacrement;

Rue de la Place

Place de l'Eglise.

Ces travaux d'un montant approximatifs de 230000 Francs seront subventionnés à 40 % par le Conseil Général.



Vous-en Souvenez-Vous ?

(Grâce à la gentillesse de Monsieur l'abbé CAREL, curé de Quissac, nous avons pu disposer de la "Monographies des Paroisses" de GOIFFON, qui, voici quelques dizaines d'années a retracé l'évolution des communes du Gard, à travers la vie de leur paroisse, les renseignements donnés ici, en sont tirés, nous présentons à l'abbé CAREL nos vifs remerciements.)

1887 A CARNAS: UN PROJET DE CONSTRUCTION D'UNE NOUVELLE EGLISE.

Pourquoi une nouvelle église?

L'église de Carnas dont on trouve trace en 1384 était depuis longtemps mal en point. Dès 1611, lors d'une tournée épiscopale d'un évêque, le rapport de visite précise que l'église est sans cloche, avec une mauvaise toiture et un mobilier très pauvre. De même en 1664, il est signalé qu'il n'y a ni pavage ni fonds baptismaux.

En 1694, lorsque Monseigneur FLECHIER visite la paroisse, qui comprenait autrefois deux églises, celle de Saint Martin de MONTEILS (à cette époque en partie démolie) et celle de Saint Jean-Baptiste de CARNAS, cette dernière paraît à peu près en état. Mais en 1872, aux dires de l'évêque de passage, l'église de Carnas "a plus d'un trait de ressemblance avec l'étable de Bethlém".

La construction d'une autre église est donc envisagée et Monseigneur PLANTIER menace même d'interdire l'entrée dans le lieu tellement son état est critique. La question ne se résoudra pourtant que quinze années plus tard.

La nouvelle église:

En 1887, le Conseil Municipal et le Conseil de Fabrique (Conseil Paroissial) votent une partie des fonds nécessaires à la construction. Une souscription est lancée auprès des habitants pour réunir le complément de financement.

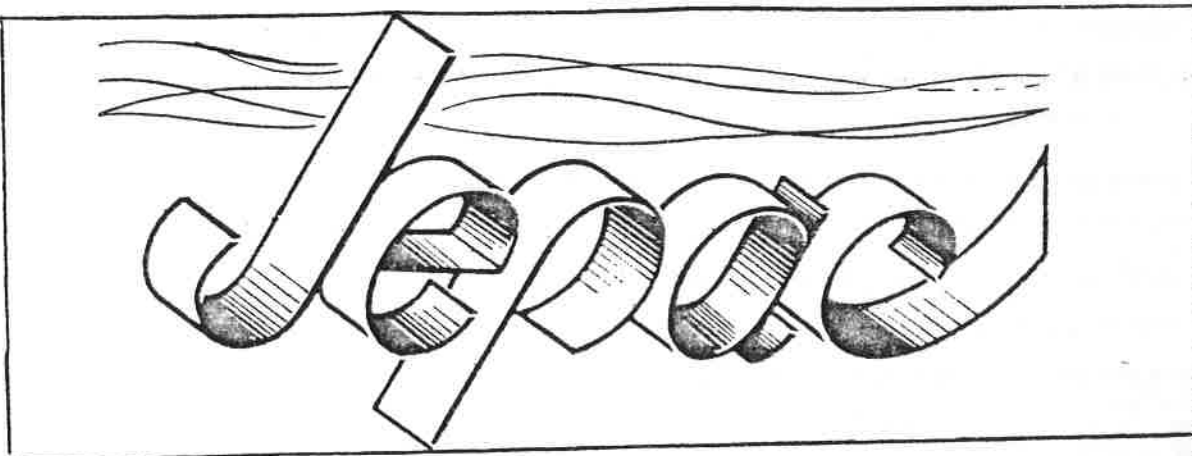
Les plans sont longs à être mis au point, par suite de difficultés avec les autorités administratives qui souhaitent un emplacement qui ne convient pas aux habitants. Finalement les plans de l'architecte ALLARD seront exécutés à l'endroit souhaité par la population, à l'entrée du village, au pont de Monteillet.

Les fondations furent aussitôt creusées et le 1 Septembre 1889, Monseigneur GILLY posait la première pierre.

L'inauguration eut lieu le 12 Octobre 1890, en présence de l'évêque et d'une vingtaine de prêtres ainsi que d'une foule considérable.

Laissons la conclusion à l'auteur de la "monographie des Paroisses" : "L'église de Carnas, assise sur le plateau le plus élevé du pays domine toute la vallée; elle est d'un style roman assez pur avec un imposant transept, un sanctuaire à pans coupés et de riches sculptures dues au ciseau bien connu de Monsieur Brémond de NIMES. La dépense de construction a dépassé 45000 Francs."

L'église de Carnas aura donc bientôt cent ans d'existence, l'ancienne, qui n'appartient plus depuis bien longtemps à la commune est pratiquement en ruine. Au nom du passé et des souvenirs, on peut le regretter, mais ainsi va la vie...



PINGEON CONSTRUCTEUR

Conditionneurs Adoucisseurs d'eau

siege social 38280 VILLETTE D'ANTHON

DEPOT C A R N A S Tél : **66.77.37.41**

Agent Régional : Roger PINGEON Tél : **67.48.15.87**

La POSTE

Dés 1464, Louis XI institue le premier système postal réglementaire. Il faudra toutefois attendre 1829 pour qu'une Loi impose l'installation d'une boîte aux lettres dans les 35000 communes de France et 1830 pour que ces boîtes soient relevées un jour sur deux. Ce fut la fin de l'isolement rural dans lequel vivait 70% de la population Française.

C'est par arrêté du 1er Mars 1876 que la poste desservant le canton fut implantée à QUISSAC. Les préposés de l'époque faisaient plus de 5 lieues par jour pour porter gazettes et messages dans nos campagnes plus peuplées qu'aujourd'hui. En 1893 fut généralisé l'emploi du vélocipède, mais n'était-il pas plus souvent transporteur d'objets que moyens de locomotion ? L'homme devait souvent pousser sa machine dans nos chemins caillouteux. Ce moyen n'était pas imposé, et de plus nos préposés pouvaient choisir entre la bicyclette ou le tricycle.

La naissance du téléphone incita la Poste à accroître sa présence dans nos villages, en créant cabines et agences postales. Postes et Télécommunications ne faisaient qu'un. Mais c'est aussi avec l'accroissement des postes individuelles que tous les organismes locaux furent fermés.

Pour Carnas, les années 1972 et 1983 furent fatales. Souvenez-vous de nos derniers représentants Raymond FROMENTAL et Yvonne ROUGET qui vivent aujourd'hui une retraite bien méritée.

Les CIDEX ont remplacé les boîtes individuelles et la mode des préposés-guichetiers est passée mais, le Service Public à domicile est toujours possible. Le mandat créé en 1817 a pratiquement disparu, les prestations sont virées sur des comptes, la carte magnétique remplace peu à peu chèque et argent. La lettre classique tend à disparaître au profit du courrier d'affaires et commercial. Notre double vocation postale et financière est de plus en plus apparente.

La Poste et ses postiers sont en pleine mutation. La polyvalence demande de grandes compétences et beaucoup de générosité de la part de ces hommes et ces femmes qui ont à cœur de bien servir et renseigner malgré l'étendue insoupçonnable de nos produits et services.

Cette polyvalence est telle qu'il faut chaque jour se remettre en question:

- D'une part, les tarifs postaux, des lettres, des plis non-urgents, recommandés, envois en nombre,

colis postaux, SERNAM, CHRONOPOST, télégrammes, mandats, etc... sont tellement étendus que les prix changent au moment où nous les avons en tête.

- D'autre part, les services financiers, s'ils ne demandent pas de connaissances particulières au niveau des livrets A et B, CODEVI et populaire, il n'en est pas de même pour le reste (SICAV, FONDS COMMUNS, ACTIONS, OBLIGATIONS, ASSURANCES VIE et RETRAITE) sans oublier le service des prêts-logement qui font partie des connaissances indispensables à nos agents. A savoir, que les timbres fiscaux et les vignettes automobiles sont également en vente à la Poste.

Bien que le guichet n'ouvre que de 8h30 à 12h et de 14h30 à 17h (2 guichets entre 16h et 17h) c'est depuis 6h30 que les préposés, agents et receveur se démènent pour assurer la mise en place de la distribution et l'accueil du public. Ce n'est qu'à 18h45 que le dernier agent quitte son service satisfait d'avoir envoyé le courrier, conscient d'avoir été utile à la population.

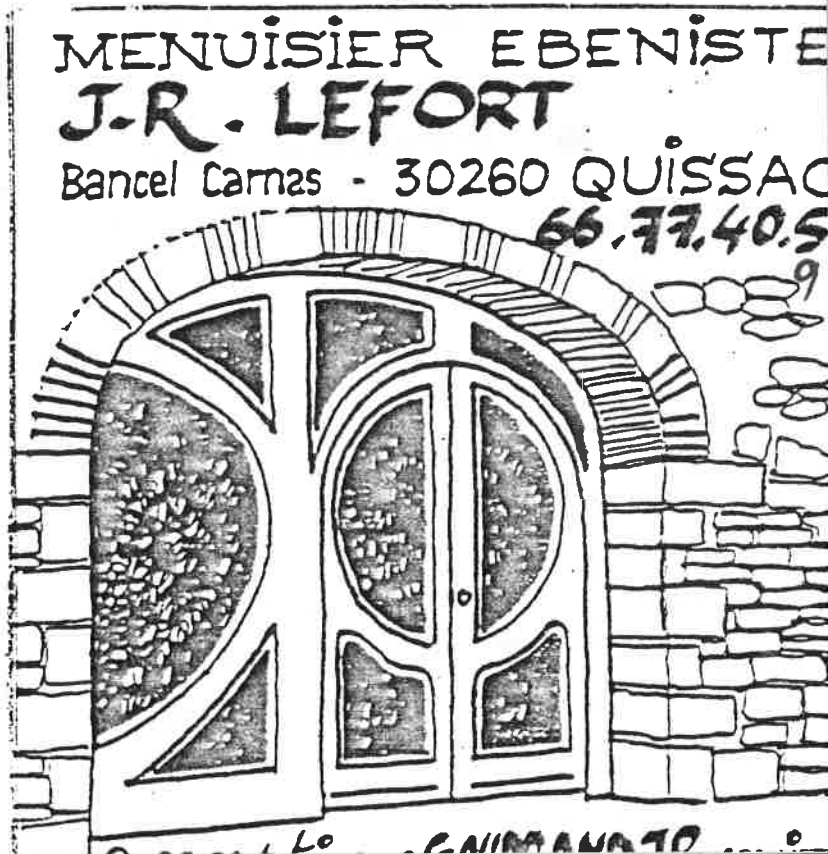
A ce sujet, le **"CODE POSTAL"** est la partie la plus importante de la lettre. S'il est bien libellé, c'est l'assurance d'un bon acheminement et d'une distribution rapide.

La Poste de QUISSAC est une entreprise en pleine croissance dont le trafic ne cesse d'augmenter. Nos quatre préposés distribuent 915980 objets l'an et effectuent 74100 Kilomètres. Le cinquième agent, auxiliaire, assure les liaisons et la distribution télégraphique de Saint-Clément à Saint-Nazaire des Gardies et de Vic-le Fesq à Montmirat. Quant au départ, nous expédions 618550 objets pour 949371 francs d'affranchissement. A savoir que Quissac est un bureau centralisateur et c'est ainsi que les Postes de SAUVE, CORCONNE, VIC LE FESQ et SAINT-CLEMENT dépendent de nous.

La poste est une grande famille qui mérite d'être connue car elle vous aime, malgré son aspect parfois rigide.

Quotidiennement vôtre!

Le Receveur
Michel bolis.



BIBLIOTHEQUE

MUNICIPALE

Notre bibliothèque n'a guère changée depuis l'année dernière; le nombre de lecteurs reste sensiblement le même. En revanche, les enfants, avec le ramassage scolaire, nous boudent. Nous aimerions en connaître les raisons, seulement dans le but de trouver une solution, si toutefois il y a problème.

Nous remercions vivement toutes les personnes qui, par leur générosité nous aident à remplir nos rayons. (en particulier mmes LIENHARDT et VARNIER).

La permanence de notre bibliothèque se trouve modifiée depuis le premier novembre, elle a lieu tous les lundi de 16 heures 30 à 18 heures en hiver et de 17 heures à 18 heures 30 en été., sans interruption pendant les vacances.

Nous continuerons toujours avec l'enthousiasme qui nous caractérise à bien vous servir !

A vous de vous joindre à nous pour de nouvelles idées!!!

Renée CAUSSE et Josiane CHATAL.

s.a.e. **VICTOR DI BERNARDO**

* **BATIMENTS et TRAVAUX PUBLICS.**

* **FABRIQUE D'AGGLOMERES .**

→ **Victor DI BERNARDO pdg**

→ **Vincent DI BERNARDO dga**

Tél : 66 . 77 . 30 . 86 Carnas (domicile)
 66 . 77 . 40 . 31 Quissac (domicile)
 66 . 77 . 30 . 53 Quissac (bureaux)
 66 . 77 . 31 . 57 Quissac (usine)

30260 - QUISSAC

Vision . . .

C'était un ruisseau , un tout petit ruisseau,
 Qui la plupart du temps se trouvait privé d'eau.
 Il serpentait les champs pour se donner de l'allure,
 Comme font les plus grands , défiant la nature.

Les maisons du village en faisaient autant ,
 Echelonnées sur la route pour lui faire pendant,
 Faisant de temps à autres de petites coupures
 Pour ne pas priver l'oeil de la belle nature.

Il y avait, cependant, quelques chevauchements,
 Provenant de la route; ceci évidemment,
 Qui ne paraissaient pas beaucoup le déranger
 Pour accomplir sa tâche d'eau à évacuer.

Un pont était bien triste de le voir asséchée,
 Il aurait bien aimé de pouvoir se mirer,
 Admirer de son sein ,les pierres façonnées,
 Qui ,dans sa solitude ,l'aurait bien fait rêver.

Sauf une seule fois, ce ne fut pas coutume
 De voir contre son flanc , un tronc d'arbre taper
 Sans provoquer sur lui la moindre égratignure
 Encore moins un choc ,qui l'aurait fait trembler.

Depuis bien des années ils chevauchent sans cesse,
 Comme un bon cavalier enfourche son cheval
 De son lit asséché ,le ruisseau se redresse
 Pour voir qui sur son dos lui fait le moins de mal.

Si c'est un paysan ayant bourré charette,
 Ou si c'est un engin avec de grosses dents,
 Personne en passant ne lui fait de courbettes
 Ni pense à soulager tout son revêtement.

Il vaut bien mieux en rire,dit ruisseau plaisantant,
 Chacun est né ainsi pour accomplir sa tâche,
 Je n'ai pas de soucis ;qu'il pleuve fort ou passe vent,
 Je suis d'un caractère que jamais rien ne fâche.

Michel VALENTIN.

CAVE COOPERATIVE

Paraître dans le "Carnassois" est un privilège de plus en plus remarquable, car nous avons le sentiment que de plus en plus de lecteurs sont intéressés par ce qui se passe à Carnas.

Notre cave intercommunale a donc le privilège de se trouver dans cette zone favorablement éclairée, nous ne pouvons que nous en réjouir. Aujourd'hui plus que jamais, la notion de "communication" est d'actualité surtout pour des vignerons qui ont un produit à faire connaître.

Après avoir échafaudé tous les éléments nécessaires à l'obtention d'un bon produit, voici que maintenant il faut absolument "faire passer le message". Nous n'avons pas encore commandé les robes et chapeaux pointus de la confrérie des vignerons. Nous ne sommes pas encore prêts à tenir des chapitres dans la grande tradition vigneronne où l'on invite et intronise autour de tables gargantuesques. Nous ne sommes rien de tout ça mais nous avons besoin malgré tout que l'on parle de nous et qu'on en parle dans le bon sens. Nous ne pouvons pas ignorer cela, au risque de rester oubliés par le trop grand nombre.

Depuis un certain temps, déjà, de Cigalière à Madagascar en passant par le Centre et l'Ouest, beaucoup de consommateurs nous connaissent et le nombre va croissant.

Avec la création de notre local de vente, qui nous permet d'accueillir dans d'excellentes conditions notre clientèle, la courbe des ventes est en progression. Le "Bouche à Oreille" fonctionne bien et c'est seulement cela, qui, à ce jour, nous a permis de nous faire connaître. Nous l'avons un peu aidé cette année, en organisant le Rallye du Haut-Gard, pendant deux journées particulièrement réussies. Les participants ont pu apprécier le "Cabernet" et le "Languedoc" et conserver le souvenir de ces belles journées en emportant des bouteilles dans leur malle.

La rançon de ce succès pour le "cabernet" est que notre stock de récolte 86 est épuisé et que nous devons conserver les quelques bouteilles qu'il nous reste si nous voulons encore les déguster.

Heureusement la récolte 87 est là avec un **cabernet primeur** d'une grande finesse ainsi que toute la gamme des vins nouveaux tout à fait dans la tradition des meilleurs "Carnas".

Alors, tous à vos verres, mais n'oubliez pas...avec modération !

Al ain FEUILLADE
Président de la cave coopérative de Carnas.

Didier CHAUDOREILLE

MENUISERIE ★ EBENISTERIE

CUISINES ARTISANALES ET INDUSTRIELLES

MENUISERIES STANDARD ET SUR MESURE

VEHICULE POUR TRANSPORT DE CORPS

tél: 66.77.37.83

30260 Carnas

TERRISSE Frères



Travaux Publics * Transports

TERRASSEMENTS

TRAVAUX PARTICULIERS

MATERIAUX CARRIERS ET RIVIERES AGREES

Bureaux 66.77.31.38

BP.7 30260 QUISSAC

TEL Carrière 66.77.42.04

La Vie Paroissiale

NOTRE DAME DE PRIMECOMBE

Au début de cette année, on vous a proposé une carte représentant la Vierge de Primecombe. Quelques uns ont accueilli cette image sainte, cette "icône" de chez nous et sûrement elle n'est pas allée rejoindre dans quelque tiroir secret l'antique missel et l'image fanée de votre première communion.

Cette carte était comme une invitation pour une journée de fête à Primecombe, le Dimanche 14 Juin. Notre évêque avait convoqué toute son Eglise et une foule nombreuse a répondu. Un tel rassemblement diocésain et encore plus solennel avait eu lieu en 1983 à la Gardiole. Cette fois on a pris l'occasion d'un anniversaire pour se réunir à Primecombe.

En l'an 887 (ça fait loin!!!) une petite statue de Marie avait été découverte dans la combe, d'une façon merveilleuse. Depuis ce lieu, à l'écart de tout village, a été un centre de dévotion très fréquenté à certaines époques surtout par les catholiques du Gard et de l'Hérault.

En 1887, pour le millénaire, en signe de fidélité et de reconnaissance l'humble statue fut couronnée, une petite couronne précieuse pour l'Enfant, une pour la Mère. Cinquante ans plus tard, en 1937, une foule énorme envahit les abords du Sanctuaire, on parle de 50 000 personnes. Un certain nombre d'entre nous y étions, bien plus alerte que maintenant !

Pendant Onze siècles, donc, on est venu prier Marie, en ce lieu et, je le pense, elle protège la contrée. Aujourd'hui, quelques groupes montent encore parfois jusqu'à la chapelle "modernisée". Officiellement deux pèlerinages par an, un en Mai, l'autre en Octobre regroupent quelques fidèles d'un certain âge mais au cœur jeune...

Pour ceux qui ne sont pas "confits en dévotion" le site de Primecombe pourrait être un but de sortie pour un après-midi, on n'y admire pas de bâtiment classé mais sentiers, bois d'arbousiers, colline... ont un charme certain.

JEAN ALET.

Sportez-Vous Bien !

• • • • •

GYMNASTIQUE VOLONTAIRE:

Cet été notre section de G.V. a eu la douleur de perdre sa Présidente, **Josette DI BERNARDO**. C'est en son souvenir que nous voulons maintenir notre séance du Jeudi à 15 h 30 au Foyer de CARNAS.

Nous sommes heureux de compter parmi nous des licenciés des villages voisins. Nous sollicitons les jeunes carnassoises et les moins jeunes pour venir se joindre à nous afin que le Club subsiste le plus longtemps possible.

Entretenir sa forme ,c'est garder une bonne santé le **plus longtemps possible!**

PING-PONG:

Le responsable de cette section informe ceux qui désirent faire du tennis de table que la salle est ouverte à tous, le Samedi à partir de 15 heures.

OLYMPIQUE DE CARNAS:

Ceux d'entre vous qui s'intéressent de près aux résultats de l'Equipe savent que notre club connaît un début de saison extrêmement difficile. Les mauvais résultats sont dûs essentiellement à la malchance qui frappe le club depuis le début de saison: Blessures graves de certains joueurs, raisons familiales pour d'autres...

A tous nous souhaitons un prompt rétablissement afin de les voir réintégrer au plus tôt l'effectif.

Devant ces difficultés ,les dirigeants se sont mis en quête de nouveaux joueurs afin d'étoffer un effectif plutôt maigre en début de saison. C'est maintenant chose faite et nous espérons que notre club obtiendra enfin les résultats à la hauteur de ses ambitions ce qui réjouira notre Président et l'Equipe dirigeante toute entière.

FESTIVITES: Les dates du Loto et de la Fête votive seront communiquées ultérieurement par voie de presse.

-----OOO-----

LE COLLEGE DE QUISSAC

C'est avec un effectif de 286 élèves que le collège a ouvert ses portes à la rentrée de Septembre 1987. L'an passé nous comptons 345 élèves. Cette chute est due au fait que le collège de St Mathieu de Tréviars a accueilli cette année les élèves domiciliés dans l'Hérault, sauf ceux des classes de 3ème et une meilleure affectation des élèves de 5ème et de CPPN en Lycée Professionnel.

L'animation des divers clubs a repris grâce à la disponibilité de :

- Mme EVE Professeur de lettres pour la lecture.
- Mr COURSIER T.U.C. pour l'informatique,
- Mr MALAVAL intervenant extérieur pour les échecs,
- Mr SCHIPHORT parent d'ancien élève pour le dessin.

Deux nouvelles activités sont proposés aux élèves par :

- Mlle ROUDIL professeur de Lettres pour le scrabble,
- Mr CASTANET professeur de lettres H.G. pour la télématique.

L'association sportive du mercredi est animée cette année par Mr DUVAT.

Au niveau de l'administration, l'informatique s'est définitivement implantée puisque comme prévu toute la gestion (aussi bien celle des élèves que celle des professeurs) ainsi que les droits constatés et la comptabilité sont ainsi traités.

Des places disponibles le permettant, le service de restauration accueille depuis Septembre, entre 15 et 25 rationnaires supplémentaires venant de l'école maternelle.

L'expérience s'étant révélée positive au cours de ces deux dernières années, le stage GRETA sous la conduite de Monsieur BOVIS s'ouvrira à partir du 23 Novembre.

Le Serveur Télématique "avide d'informations" accueillera toutes celles qui voudront bien lui communiquer les Mairies et les Associations du canton.

Le Principal : J.P. FONTEZ.

RAURET-BRICOLAGE

- *BOIS au DETAIL .*
- *PEINTURES , CREPIS FACADES .*
- *PAPIERS PEINTS en STOCK .*
- *VITRERIE .*
- *RÈVÈTEMENT de SOLS .*
- *MATERIEL ELECTRIQUE .*

Ouvert

tous les jours

66
77
tél 43
57

RAURET

30260 - ORTHOUX - SERIGNAC

Caisse d'Epargne

CEVENNES - VIDOURLE

B.P. 133 AV GAMBETTA 34400 LUNEL

LES SPECIALISTES DES

PLACEMENTS ET PRETS AUX

PARTICULIERS, COMMERCANTS

ET ARTISANS



Agence GINOUX

27 AVENUE DU 11 NOVEMBRE

30260 QUISSAC

66.77.30.67

Madame GINOUX souhaite une bonne et heureuse année 1988 aux lecteurs du "CARNASSOIS" ainsi qu'à leurs parents et amis.

Elle se tient gratuitement et sans engagement à leur disposition pour les conseiller en cas de problème ou d'estimation en immobilier.

-----000-----

A . i . D . E .

L'Association Innovatrice pour les Divertissements et l'Entraide
a le plaisir de vous informer de la parution prochaine du 2ème numéro de sa revue
cantonale regroupant les informations utiles pour tous. Comme l'année dernière elle sera
distribuée gratuitement.

Le 25 Juin 1988 , sera organisé un semi-marathon !
3 courses auront lieu : 1 Kilomètres, 8 et 21 .L'itinéraire passe par CARNAS ,
en effet la course après être parti de Quissac ,virera à la cave coopérative de Carnas
pour revenir par BROUZET et LIOUC.

Nous attendons nombreux les plus courageux pour participer et...
les moins courageux pour regarder !

Le Président
Alain JOSUAN

BOIS de CHARPENTE et de MENUISERIE

S^{té} d'EXPLOITATION des E^{ts} LODOR F



menuiserie { INDUSTRIELLE
SUR MESURE
BOIS & ALUMINIUM

Cuisine Teisseire

ROUTE DE MONTPELLIER - 30260 - QUISSAC

TEL 66-77 - 30 - 66

LA PAROLE ...

AUX ECOLIERS

Nous habitons à CORCONNE .Pour aller à l'école nous prenons deux cars.Les deux dames qui nous conduisent à l'école s'appellent Paulette et Sophie. La classe est très belle ,il y a un coin lecture,un ordinateur et beaucoup de fichiers . Nous avons un lapin qui s'appelle NOISETTE.

On a des plantes qui ont germé et poussent.Dans la cour nous avons un portique avec des cordes,une balançoire et un trapéze et bientôt nous ferons un jardin.Et ça nous plaît.

Christelle , Laetitia ,Séverine.

Le regroupement pédagogique.

Nous nous sommes regroupés avec deux autres villages:CORCONNE et BROUZET. Il y a deux cars.Sophie nous dépose à Brouzet et Paulette à midi et demi nous dépose à Corconne.Sophie a un nouveau car tout blanc.A Corconne il y a la maternelle et le C.P. A Carnas,il y a le C.E.1 et le C.E.2 et à Brouzet le C.M1 et le C.M.2 .La plupart des enfants viennent de Corconne.Dans la classe nous sommes 10. Carnas est agréable.

Julien G. et Julien P.

Noisette,le lapin de la classe.

Noisette est un lapin intelligent,il a une cage à lui seul.Tous les jours on lui change sa cage. On le met dans la cour de récréation,alors il mange les pissenlits quand il n' a rien d'autre. Pour l'attraper on a du mal: il faut le coincer parce qu'il court partout,tellement il est heureux .Il aime la salade , les carottes,la luzerne,les granulés,le pain dur et même la fougasse ! C'est un lapin nain marron et chatain.C'est un mâle .On cherche une femelle pour lui...

Delphine,Emmanuel , Sabine.

Le Rial.

Le Rial est un centre de vacances transplantées.Il y a soixante hectares de terrain.On nous a fait visiter les chambres la bibliothèque ,le refectoire et puis le terrain de cross.Ensuite nous avons fait du cheval matin et soir;le premier jour le moniteur tenait le cheval avec une corde pour les essais,le lendemain nous avons tourné dans le manège,plus tard nous avons fait des promenades. Quelquefois nous sommes allés au terrain de cross et au tennis,un jour nous sommes allés dans une ferme voir les brebis se faire traire.Un soir dans une clairière nous avons mangé des pommes au chocolat cuites sur un feu.Parfois nous nous baignions dans la pataugeoire.Nous avons aussi visité les caves de Roquefort et une laiterie. Nous avons eu une projection de diapositives sur les rapaces.Tout le monde a bien aimé.

Audrey , Stéphane.

L'Association des Parents d'Elèves

NOUVELLES DE L'ECOLE...

NOUVELLE ECOLE...

NOUVELLES ECOLES...

Bonne nouvelle! Grâce au regroupement scolaire, l'avenir de l'école s'éclaircit. En effet comme d'aucuns en avaient entendu parler, l'existence de l'école de Carnas pouvait être en péril du fait de la diminution des effectifs, comme c'est d'ailleurs le cas pour bon nombre d'autres petites communes. Corconne et Brouzet, nos voisines avaient été confrontés à ce problème qu'elles avaient résolu en regroupant leurs écoles. Les parents et la Mairie de Carnas ont donc décidé cette année de participer à ce regroupement.

Cela signifie qu'au lieu d'une classe unique, nos enfants ont désormais 4 niveaux d'enseignement à leur disposition:

- Une classe de maternelle à Corconne qui représente un avantage considérable pour les petits qui ne pouvaient être scolarisés avant 5 ans à Carnas;
- Une classe grande section maternelle/cours préparatoire (enfants de 5 et 6 ans à Corconne);
- Une classe Cours élémentaire 1ère et 2ème année à Carnas (10ème et 9ème);
- Une classe Cours Moyen 1ère et 2ème année (8ème et 7ème) à Brouzet.

Grâce à ce système, chaque classe réunit des enfants d'un niveau sensiblement identique, les effectifs sont légers et chaque institutrice peut ainsi se consacrer entièrement à sa classe, ce qui doit favoriser une meilleure pédagogie.

Le transport des élèves:

Cette question a été résolue en ce qui concerne Carnas grâce à l'Association "Le Gîte" qui a mis son bus à la disposition du ramassage scolaire aux heures convenues. Sophie Jouenne conduit le véhicule et grâce à une prise en charge totale des frais de transport par le Conseil Général du Gard, les déplacements sont gratuits pour les familles.

Association des Parents d'Elèves du regroupement Brouzet/Carnas/Corconne :

Les parents d'élèves réunis le 2 Octobre 1987 ont élus leurs représentants au Bureau de l'Association qui sont pour Carnas Mme Jouenne et Mme Scoatarin.

Afin de préserver l'animation que le Loto des Ecoles procure aux habitants de chaque commune, l'Association a décidé le maintien du loto de chaque village. Si celui de Carnas aura déjà eu lieu à la date de distribution du Carnassois, celui de Corconne est prévu le: **Samedi 17 Janvier à 15 heures.**

Les habitants de Brouzet, Carnas et Corconne sont bien vivement conviés à y participer. Les chances seront multipliées par deux...

La participation des joueurs devrait aider l'Association à réaliser une classe de neige d'une semaine pour les élèves du CM1-CM2.

Le Conseil d'Ecole a réuni, le 31 Octobre, les Maires des trois communes, les quatre institutrices et les représentants de parents qui se sont mis d'accord sur les budgets alloués aux écoles par chaque commune ainsi que sur leur répartition la plus équitable possible.

A.P.E. Section Carnas.



MARCOUD Bernard

★ ★ ★

ARTISAN PEINTRE

→ PAPIERS PEINTS

→ REVETEMENTS

→ VITRERIE

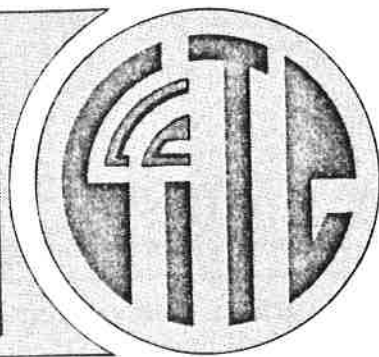
tél

66.77.42.25

Orthoux

30260 - QUISSAC

VACANCES
ASSOCIATION LE GITE
Chez Mr et Mme JOUENNE
CARNAS - 30260 QUISSAC
TEL : 66 77 33 68
R U P T U R E



LE GITE GRANDIT !

Accueil

Pour répondre à la demande croissante d'accueil, l'Association "LE GITE" a ouvert, en 1987, une annexe, à 7 Km de Carnas, au Mas Martin, chez M. Girard. Cette nouvelle unité a fonctionné 548 journées par groupe de 7 résidents accompagnés par deux animatrices. Les résidents qui ont séjourné dans cette annexe ont déjà fait, au moins, un séjour au gîte de Carnas.

La réunion de ces deux structures a porté à 19 personnes la capacité d'accueil, mais cela s'avère encore très insuffisant.

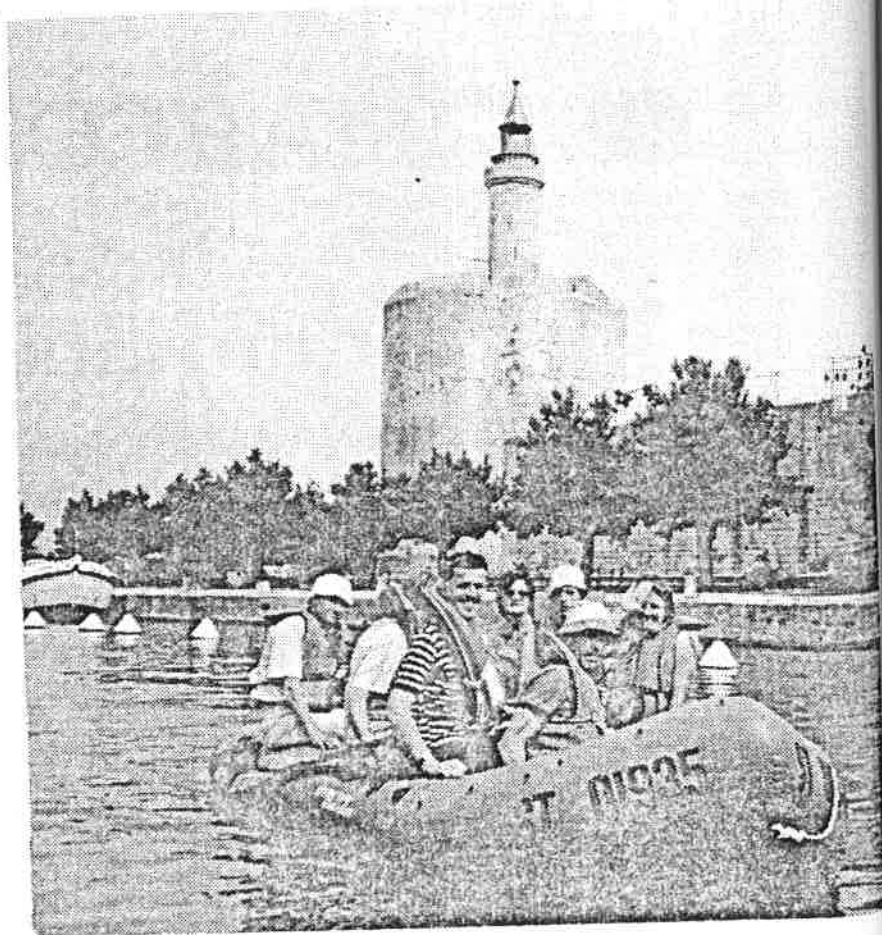
Animations

Tous nos efforts ont porté sur le Tourisme et la Culture. Nous le précisons sur notre "projet d'accueil", notre but est de faire passer aux résidents les MEILLEURES VACANCES POSSIBLES, dans une ambiance familiale.

En plus des activités et visites habituelles de la région, le Gîte a étendu son champ d'action :

- Saint-Guilhem-le-Désert,
- Gordes et son village de Bories,
- La Fontaine-de-Vaucluse,
- Les Baux-de-Provence,
- Le Moulin de Daudet,
- Ballades en zodiac sur le Canal du Midi,
- Camps équestres au village indien de Tashunka, à Saint-Bauzille-de-Putois,
- Patinage sur glace ...

Promenade sur le Canal du Midi. La Tour de Constance à Aigues-Mortes.



Lors de pique-niques ou de visites, la rencontre des résidents des deux lieux était une activité en soi.

Plus de 6000 km ont été parcourus en juin, juillet et août avec les résidents.

Emplois

L'Association "LE GITE" a créé, en 1987, deux nouveaux emplois à mi-temps de permanents d'accueil, ce qui porte à trois le nombre de permanents. L'association a également employé un T.U.C. pendant 8 mois et deux stagiaires S.I.V.P. pendant 6 mois.

Acquisitions

En 1987, le Gîte a acheté :

- Un Minibus 9 places Ford
- Du matériel pour le gîte II
- Différents matériels nous ont été légués par des amis et membres de l'association (un congélateur ...)

Projets 1988 de l'Association

En 1984, lors de sa création, l'Association "Le Gîte" comptait 6 membres ; aujourd'hui, elle regroupe une trentaine d'adhérents. Nous avons besoin de "supporters" et accueillons les nouveaux avec beaucoup de plaisir.

Une deuxième annexe va être ouverte en 1988. Elle fonctionnera pendant les vacances scolaires de Noël, Pâques, juillet, août.

Pour son bon fonctionnement, l'association recherche des capitaux et des subventions :

- amélioration des salaires,
- remplacement de l'estafette,
- location ou achat d'une maison
- achat de matériel de camping pour camps itinérants
- matériel et équipement pour les gîtes II et III.

Tous les moyens du GITE sont mis à la disposition des résidents pour favoriser leur épanouissement en permettant leur retour dans un milieu ordinaire de vie, en leur offrant une "alternative", un "ailleurs" sécurisant indispensable et en leur reconnaissant le droit à la Culture et aux Loisirs.

Le coin de nos amies les bêtes

Chaque année à la saison de la chasse, on me pose des questions sur les lésions découvertes ici et là, au cours de la préparation du gibier et sur leur danger pour la santé humaine. Je profite de l'occasion qui m'est offerte ici, pour faire un rapide tour d'horizon des principales affections touchant le gibier de notre région et sur leurs dangers éventuels pour la consommation humaine.

Nous envisagerons ainsi les affections les plus courantes du sanglier, et des lagomorphes: à savoir: le lièvre, le garenne et le sylvilagus ou lièvre nain.

LE SANGLIER ET LES PRINCIPALES CAUSES DE MORTALITES:

1° Dues à des virus: La maladie la plus dangereuse pour le sanglier semble être la **Peste porcine**. Cette maladie sévit occasionnellement sur les porcs domestiques en France et pourrait occasionner des pertes chez les sangliers (troubles respiratoires et digestifs généralement mortels), mais aucune épizootie récente n'a été signalée.

La **rage** n'a été diagnostiquée officiellement que 15 fois depuis 1968 sur des cadavres suspects (Nord et Est du pays).

2° Dues à des bactéries: **Le Rouget**, maladie également commune chez le porc, la **brucellose** et la **leptospirose** sont potentiellement mortelles pour le sanglier, mais aucun cas clinique n'a été officiellement recensé.

3° Dues à des parasites: Aucune n'est réellement dangereuse pour le sanglier sauf les infestations massives par les **strongles respiratoires**. Par ailleurs, les jeunes marcassins peuvent supporter des taux d'infestations par les **ascaris** considérés comme dangereux pour les porcelets. Il reste à parler de la **trichinellose** dont les larves enkystées dans les muscles du sanglier sont **dangereuses pour l'homme** (plusieurs cas humains en 1986 dans le Sud-Ouest).

4° Autres causes de mortalité: Accidents de la circulation, conditions climatiques etc...

LES LAGOMORPHES: lapin de garenne, lièvre, lièvre nain:

1° Le lapin de garenne: - les maladies à virus essentiellement représentées par la **myxomatose** sur laquelle nous reviendrons.

- les maladies d'origine microbienne
la **pasteurellose**: maladie affectant surtout l'appareil respiratoire et qui complique souvent la myxomatose.

la **pseudo-tuberculose** que nous détaillerons plus loin.

la **tularémie** exceptionnelle chez le lapin.

- les maladies d'origine parasitaire
la **coccidiose intestinale** ou hépatique (foie) cause importante de mortalité chez les jeunes lapins par diarrhée. Il semble que dans certaines régions comme la Camargue, la présence en grand nombre de parasites externes (puces, tiques) sur les lapins diminue leur résistance physique à ce type de maladie.

- les autres causes: accidents, travaux agricoles, braconnage, **prédation** sur les jeunes par renards, putois, chiens errants, Intoxication par produits de traitement.

2° Le lièvre: La mortalité très importante toucherait 75% des jeunes; Ses causes: des maladies dominées par la **Pseudo-tuberculose** et les **parasites gastro-intestinaux** (4163 cadavres autopsiés à l'Ecole Vétérinaire de Maison-Alfort.)

Le lièvre ne souffre pas de maladies à virus, par contre il est très touché par les maladies microbiennes (pseudo-tuberculose 30%, pasteurellose 8%, tularémie 6%).
 Pour ce qui est des maladies parasitaires ce sont les coccidioses intestinales (17%) favorisées par les hivers doux et pluvieux et les Strongyloses (parasitoses intestinales et pulmonaires) qui affectent le plus cette espèce.
 Par ailleurs le lièvre est victime des accidents de la circulation, des prédateurs et des intoxications dues aux tue-limaces.

3° Le sylvilagus: espèce très prolifique d'Amérique du Nord et Centrale, ce "mini-lièvre" n'est pas sensible à la myxomatose. Par contre il est sensible à la tularémie.

Il est à noter pour conclure ce tour d'horizon que les lapins hébergent fréquemment puces et tiques dont 30 à 40 adultes ont pu être retrouvés, en moyenne sur des lapins de Camargue.

NOTE SPECIALE SUR TROIS MALADIES IMPORTANTES

1° la Myxomatose: deux formes cliniques sont aujourd'hui reconnues:

Une forme classique: nodulaire typique. Un nodule apparaît au point d'injection (base de l'oreille) suivi d'un gonflement inflammatoire douloureux des tissus de la tête accompagné d'une conjonctivite aiguë: paupières tuméfiées, larmoiement abondant et rapidement purulent qui empêche rapidement l'ouverture de l'oeil. L'inflammation s'installe ensuite dans la région génitale. Des nodules apparaissent à la base des oreilles et sur la face. La mort survient en 10 jours. Mais il existe aussi des formes plus lentes avec mort en 20 ou 30 jours et même des formes de guérison plus spontanée.

A côté de cette forme dite classique existe une forme nouvelle de la maladie, de type respiratoire. L'incubation est plus longue et se traduit par une atteinte oculaire (tuméfaction), génitale et surtout nasale. Il y a larmoiement et jetage au niveau des narines. Pas de lésions nodulaires.

Transmission de la maladie

Par les lapins malades, bonne résistance du virus au froid et au sec. Il se conserve dans les terriers souillés et sur les insectes qui se sont nourris sur les lapins malades: puces.

Alain JEANJEAN

⚡ ELECTRICITE ⚡

→ Adduction d'EAU

→ SANITAIRE

→ SERRURERIE

tel: 66.77.83.18

30260 Gardan

Comment lutter contre la maladie?

- limiter la densité des garennes,
- ramasser et incinérer les cadavres,
- la vaccination: elle demande certaines conditions pour être efficace : un vaccin à virus vivant et ne vacciner que des sujets sains (le vaccin exacerbe la myxomatose d'un sujet en incubation); changer d'aiguille à chaque sujet. On s'oriente maintenant vers la diffusion d'une souche vaccinale par insecte piqueur (puce)

2° La Pseudo-Tuberculose :

Comme la tularémie, il s'agit d'une maladie qui **présente un danger réel pour le consommateur humain.**

C'est une maladie très meurtrière pour le lièvre, le lapin de garenne, le pigeon ramier, la perdrix rouge et grise et le faisan commun.

Chez le lièvre, après une incubation de 4 à 5 jours, la maladie s'exprime par une apathie* totale et une violente diarrhée, la mort est rapide. On trouve sur le cadavre* des nodules nécrosés affectant les principaux organes, le foie et la rate sont hypertrophiés. Chez l'enfant, cette maladie simule une appendicite aiguë. Les animaux se contaminent par contact direct ou consommation de végétaux contaminés. La maladie est fréquente chez les animaux en automne et en hiver.

3° La Tularémie:

Le lièvre apparaît hautement sensible à cette maladie: L'animal malade a été peu observé. Il semble qu'il manifeste une intense apathie* (blotti dans le terrier, il ne s'enfuit pas) ou à l'opposé des accès d'excitation. Cette phase dure environ une semaine et aboutit à la mort. Le cadavre est infectieux, **l'homme se contamine par contact direct.**

Chez l'homme on constate des réactions ganglionnaires importantes après une brève incubation de 4 jours, et parfois quelques lésions cutanées sur un fond fébrile (fièvre) pseudogrippal (ressemblant aux symptômes de la grippe).

La maladie semble transmise chez le lièvre par les tiques et présente deux pics annuels : Février-Mars et Novembre.

Comment reconnaître la maladie chez le lièvre?

La rate est souvent le seul organe lésé, elle est hypertrophiée, boueuse à la section, couleur lie de vin.

En conclusion, **on ne saurait trop recommander le port de gants lors de manipulation de lièvre mort ou apathique et facile à attraper.** Cela étant précisé, je tiens à vous faire part du fait que plusieurs analyses demandées par mes soins au laboratoire de la Direction des Services Vétérinaires de l'Hérault se sont révélées négatives en ce qui concerne la tularémie et aucun cas n'a été diagnostiqué dans ce laboratoire, à ce jour.

Voilà !! Bon appétit quand même et à l'année prochaine!

Gérard JAUSSIOMME

Dr Vétérinaire, La Fabrique, QUISSAC.

- * Epizootie: Epidémie qui frappe les animaux.
- * Nodule: Petit noeud, renflement;
- * Apathie: Engourdissement, indolence.
- * Hypertrophie: Augmentation de volume d'un organe.

(L'essentiel des éléments scientifiques de cet article a été tiré de la revue technique des Services Vétérinaires consacrée à la Faune sauvage d'Europe N° 96 à 99.)

Informations Utiles

*** Mairie de CARNAS:**

Jours et heures d'ouverture : **Mardi et Vendredi de 15h à 18 h 30.**

Téléphone : 66-77-32-74 (un répondeur téléphonique vous indiquera en permanence où joindre le Maire et le Premier Adjoint).

*** Assistante sociale M.S.A.:**

Permanence le 2ème **Mardi** de chaque mois de 9h30 à 10h30.

*** Bibliothèque Municipale:**

Elle est ouverte le **Lundi de 16 h 30 à 18 h en Hiver**
de 17 h à 18 h 30 en Eté.

LA QUISSACOISE TAXI - AMBULANCE V.S.L

AGREEE TOUTES CAISSES .

TEL : jour **66.77.38.00** nuit **66.77.40.99**

ENTREPRISE de POMPES FUNEBRES agréée n° 38 .

VEHICULE pour TRANSPORT de CORPS .

MAGASIN FUNERAIRE 29 rue du pont à QUISSAC et 4 Rue MAZAN à SAUVE .

VENTE : Livre - Plaque - Croix .

Céramique - Marbre - Granit ...

TOMBEAUX.

GRAVURES.

EXPOSITION de CERCUEILS .

FLEURS
COURONNES

29 Rue du PONT 30260 - QUISSAC

Le Comité "CROIX-ROUGE Quissac-Sauve"

Voici qu'avec la fin de l'année arrive l'heure des bilans. Cette année encore c'est un bilan très positif que présente notre comité. Nos actions ont été diverses et nombreuses:

1) Les activités du Comité:

- Les gâteaux des rois offerts aux 70 pensionnaires des trois maisons de retraite de nos cantons;
- Le vestiaire qui a servi à habiller environ 250 personnes dont certaines des cantons voisins où le Comité ne possède pas de vestiaire.
- 67 personnes ont été secourues cette année pour une somme approchant les 10 000 Francs.
- 1 permanence à notre local tous les 1er et 3ème Jeudi du mois.
- La création d'un club de jeunesse destiné à accueillir les jeunes de 12 à 16 ans pour réaliser des activités qu'ils auront choisies dans l'éthique "CROIX-ROUGE", et encadrés par une équipe de jeunes faisant déjà partie de la Croix-Rouge.

2) Les activités de l'Equipe de secouristes:

- La participation au plan ORSEC du début de l'année, pendant les grands froids pour ravitailler en vivres et médicaments, les personnes âgées et isolées.
- 70 postes de secours assurés dont 51 en Juillet-Août: "Ce ne sont pas les vacances pour tout le monde!".
- Une section de Brevet National de Secouriste au mois de Mai et Juin avec 90% de réussite.
- Un nouveau moniteur national, notre ami **Jean-Jacques MARTIN**.

Nos projets pour 1988:

- **Fevrier:** Rassemblement des personnes âgées de plus de 65 ans des cantons de Quissac et Sauve, pour un goûter et un concert de la musique de la Vauvage.
- Des cours de secourisme:
 - Brevet National de Secourisme,
 - Gestes élémentaires de survie,
 - 4 Gestes pour une vie.
 - Nos activités habituelles.

La Croix-Rouge agit grâce à Vous et vous remercie de votre aide !

La Présidente. : Mme **PHILIP**.

ETAT - CIVIL 1987

DECES

Alfred JEANJEAN le 25 Mai,
Joseph CHAUDOREILLE le 11 Juillet ,
Josette DI BERNARDO le 17 Juillet ,
Solange BUISSON le 7 Novembre .

Etat-Civil d'il y a 100 ans

NAISSANCES 1887:

Joanin BENEZET Le 4 Février,
Joanin FURESTIER le 24 Mars,
Jean-Baptiste FORESTIER le 17 Mai,
Germaine BENEZET Le 8 Juin,
Clément CHATAL le 14 Juin,
Augustin FURESTIER le 18 Juillet,
Clémentine VALENTIN le 28 Décembre.

DECES 1887:

Jean FURESTIER le 6 Juillet (81 ans)
au Mas d'Henri
Marie MEGE le 23 Avril (85 ans)
au Mas de Mége
Noélie PERSIN le 8 Fevrier (7 ans)
à Bancel

MARIAGES 1887:

Néant.

Sommaire :

Le mot du Maire.....	1
Attention...Travaux.....	2
Vous en souvenez-vous?.....	4
La Poste	6
Bibliothèque Municipale.....	8
Vision.....	9
Cave Coopérative.....	10
La Vie Paroissiale 2.....	12
Sportez-vous bien!.....	13
Le Collège de QUISSAC.....	14
A.I.D.E.....	16
La parole aux écoliers.....	17
L'Association de Parents d'Elèves.....	18
Le Gîte.....	20
Le Coin de nos amis les Bêtes.....	22
Informations utiles.....	25
Le Comité Croix - Rouge QUISSAC-SAUVE.....	26
Etat-Civil 1987 et 1887.....	27